

# ROMANTIC RETRO TOWN MOJIKO 모지코 레트로 · 가이드맵 MOJIKO GUIDE MAP

로 둘러싸인 시설 내에서는 관광안내를 해 드리고 있습니다.



# MOJIKO RETRO GUIDE

## 모지코 관광가이드

화려하고도 그리운 도시  
번성하였던 옛 시대로  
타임 슬립하는  
레트로 도시·모지코

### 6 三宜楼 산키로



1931년에 세워진 '요정 산키로'는 목조 삼층 건물로서 현존하는 요정 중에서는 규모가 최대급. 2014년 4월에 리뉴얼 오픈했으며, 모지코의 번영을 말해주는 전시품 및 '하쿠조마(다다이 백장 방)'라고 불리는 대형 연회장 등 의상이 엮인 목조 건축물을 즐길 수 있습니다.

■영업시간/ 10:00~17:00 ■TEL/ (093) 321-2653  
산키로 요정 TEL(093) 321-2651 ■휴관일/ 월요일(공휴일인 경우에는 그 다음날)  
■관내 건축/ 무료 ※산키로 요정은 영업 일시가 다르므로 문의하시기 바랍니다.

### 12 大連友好記念館 다렌 우호 기념관



이 건물은 기타큐슈시와 중국 다렌시의 우호 기념 도시 체결 15주년을 기념하여 다렌시에 있는 역사적 건축물을 복제 건축한 것입니다. 1층은 레스토랑, 2층은 누구나 자유롭게 볼 수 있는 휴식공간과 다렌시 소개 코너도 있습니다.

■영업시간/ 9:00~17:00, 무료  
※레스토랑은 영업 일시가 다르므로 문의하시기 바랍니다.  
■요금/ 무료 ■TEL/ (093) 321-4151 레스토랑 (093) 331-5909

### 18 ノーフォーク広場 노퍽광장



눈앞에 웅대한 간몬해협이 펼쳐져 ship watching 과 간몬대교의 view spot 로 인기가 있습니다. 특히 조영이 커진 간몬대교의 야경은 최고입니다. 기타큐슈시와 자매도시인 미국 버지니아주 노퍽시의 이름을 따서 지었습니다.

### 1 関門海峡ミュージアム 간몬해협 뮤지엄



간몬해협 뮤지엄은 '간몬해협을 통째로 즐길 수 있는 체험형 박물관' 으로서 2019년 9월에 리뉴얼 오픈했습니다. 중화 여객선 내부를 본뜬 4층의 프론트데크에서는 웅대한 간몬해협의 조망을 감상하면서 여유롭게 볼 수 있습니다. 그 밖에도 일본 최대 규모의 거대 스크린을 이용한 박력 넘치는 영상과 인터랙티브 연출 등을 통해 간몬해협의 자연과 역사를 즐기면서 체험하고 배울 수 있는 시설입니다.

■영업시간 및 휴관/ 10:00~18:00(계절에 따라 바뀌는 경우가 있습니다. 연 5회 휴관일 있음.) ■요금/ 어른 500엔 초등·중학생 200엔(30명 이상의 단체는 20% 할인) ■TEL/ (093) 331-6700

### 7 北九州銀行レトロライン「潮風号」 기타큐슈유형 레트로라인 「시오카제호」



바닷바람을 즐기는 트로코 열차 여행을 떠나 보지 않으시겠습니까?

■운영일/ 3월 중순~11월 말의 토·일·공휴일(봄·여름방학, 골든위크 때는 매일 운행)  
■운행시간/ 10:00~17:00  
■유형구간/ 규슈철도기념관역-간몬해협메카리역  
■운임(만도)/ 어른 300엔, 어린이 150엔(2019년 8월 현재)  
■문의/ 웹사이트지쿠호철도주식회사 모지코사업소 TEL (093) 331-1065

### 13 出光美術館(門司) 이데미쓰 미술관(모지)



모지를 발상지로 하는 이데미쓰총산의 창업자인 이데미쓰 사조가 수집한 일본 및 동양의 도자기와 서화 등 명품을 중심으로 전시하는 미술관입니다. 사조와 이데미쓰총산의 발자취를 소개하는 '이데미쓰 창업 사료실'도 병설되어 있습니다.

■영업시간 및 휴관/ 10:00~17:00, 월요일·연말연시·전시품 교체 기간 휴관  
※(월요일이 공휴일 및 대체휴일인 경우에는 개관)  
■요금/ 일반 700엔, 고등·대학생 500엔, 초등·중학생 무료(단, 보호자의 동반이 필요)(10명 이상의 단체는 200엔 할인) ■TEL/ (093) 332-0251

### 19 和布川第二展望台 메카리 제2전망대



혼슈와 규슈의 산맥, 그 사이를 만국한 해안선을 따라 강과 같이 흐르는 간몬해협, 잇달리게 오가는 수많은 배, 전망 테라스에서는 눈앞에 절경이 펼쳐집니다. 저녁에는 간몬대교와 맞은 편 도시의 아름다운 야경도 즐길 수 있습니다. 또한 도로 건너편에는 아리타 도자기의 부조로 단노우라 전투의 모습을 그린 대형벽화가 있습니다.

### 2 旧大連航路上屋・松永文庫 구 다론히로 하역장·마쓰나가 문고



1929년에 세워진 모지세관 1호 하역장이 2013년에 모지코 레트로 대형 휴게시설로서 리뉴얼 오픈했습니다. 1층에는 기타큐슈시와 다렌시 관련 전시와 영화·연예 자료관 '마쓰나가문고'가 있습니다.

■영업시간 및 휴관/ 9:00~17:00, 연 4회 휴관일 있음. 마쓰나가문고는 매주 월요일 휴관(공휴일인 경우에는 그 다음날) ■요금/ 무료 ■TEL/ 구 다론히로 하역장 (093) 322-5020, 마쓰나가문고 (093) 331-8013

### 8 旧大阪商船 구 오사카상선



8각형의 탑과 선명한 옐로우색의 외벽이 안표, 1917년에 세워진 오사카상선 모지지점을 복원한 것으로 현재 1층은 '와타세 세이조 갤러리', '모지코 디자인 하우스'로 되어 있습니다.

■영업시간 및 휴관/ 9:00~17:00, 무료, 갤러리만 전시품 교체에 위한 휴관일 있음 ■요금/ 와타세 세이조 갤러리만 어른 150엔, 초등·중학생 70엔(30명 이상의 단체는 할인 있음.) ■TEL/ (093) 321-4151

### 14 門司電気通信レトロ館 모지 전기통신 레트로관



1924년에 채신성 모지우체국 전화과 청사로 완성. 관내에는 세계 최초의 벨 전화기(복원) 등, 메이지시대에서 현대까지 활약한 전신·전화기 등을 전시. 제철 코너에서는 옛날 전화기를 사용하여 자동 교환기가 연결되는 구조를 배울 수 있습니다.

■영업시간 및 휴관/ 9:00~17:00(입장 마감 16:30), 월요일 휴관(공휴일인 경우에는 그 다음날), 연말연시(12/29~1/3)  
■요금/ 무료 ■TEL/ (093) 321-1199

### 20 関門トンネル人道 간몬터널 인도



1958년 개통된 세계에서 드문 약 780m의 해저 인도 터널. 도보로 약 15분으로 혼슈의 시모노세키시와 직결. 자전거 통행도 가능합니다. (자전거에서 내려서 통행)

■통행 가능 시간/ 6:00~22:00  
■통행료/ 보행자 무료, 자전거·오토바이(배기량 50cc 이하) 20엔  
■버스 '간몬터널 인도 입구' 하차  
■시오카제호 '간몬해협 메카리역' 하차

### 3 海事広報展示館(関門海峡ふいっ館) 해사 홍보 전시관(간몬해협 라이브관)



'간몬해협 라이브관'은 간몬해협에 설치된 라이브 카메라를 조작해 해협을 지나는 선박의 라이브 영상을 볼 수 있고, 전자해도로 간몬해협의 상세한 지형이나 해사 상황을 학습할 수 있는 등 정보가 가득한 해사자료관입니다.

■영업시간/ 10:00~17:00 ■TEL/ (093) 322-5002  
■휴관일/ 매주 수요일, 연말연시 ■요금/ 무료

### 9 旧門司三井倶楽部 구 모지미쓰이클럽



1921년에 미쓰이물산의 점액 숙박시설로서 건축했으며, 이듬해 아인슈타인 박사 내외가 숙박하였습니다. 1층에는 레스토랑과 이벤트 홀, 2층에는 아인슈타인 메모리얼 룸과 작가 하야시 후미코의 기념실이 있습니다.

■영업시간 및 휴관/ 9:00~17:00, 무료  
■요금/ 어른 150엔, 초등·중학생 70엔(30명 이상의 단체는 할인 있음.) ■TEL/ (093) 321-4151, 레스토랑 (093) 332-1000(11:00~)

### 15 港ハウス 미나토 하우스



1층에 현지 기타큐슈시·시모노세키의 신선한 해산물 등을 판매하는 관광시장 및 기타큐슈 특산물을 갖춘 토산품 코너와 테이크아웃 코너를 갖춘 관광물산관.

■영업시간 및 휴관/ 가이문 시장 9:30~18:00(설날에만 휴무), 선물관 10:00~18:00(무휴)  
■TEL/ (093) 321-4151

### 4 門司港駅 모지코역



1914년 2월 1일에 옛 모지역으로서 개업. 좌우 대칭인 역사는 네오르네상스 양식의 목조 건축으로, 1988년 철도 역사로서는 최초로 국가 중요 문화재로 지정되었습니다. 약 6년의 보존 수리공사를 거쳐 창건 당시의 모습으로 복원되어 2019년 3월 10일에 그랜드 오픈했습니다.

### 10 旧門司税関 구 모지세관



1909년의 모지세관 발족을 계기로 1912년에 세워진 벽돌조 기와지붕 단층 구조 건축물. 쇼와 초기까지 세관청사로 사용되었습니다. 일층은 휴게소, 세관 PR코너, 커피숍, 2층은 미술 갤러리가 있습니다.

■영업시간 및 휴일/ 9:00~17:00, 무료 ■요금/ 무료  
■TEL (093) 321-4151

### 16 海峡プラザ 해협 플라자



복합상업시설 '해협 플라자'는 기념품이나 현지 해산물 및 잡화를 다양하게 갖춘 마켓, 감동적인 오르골 뮤지엄, 유리공예품점, 뛰어난 전망을 자랑하는 레스토랑 등을 갖춘 매력적인 명소입니다.

■영업시간 및 휴일/ 상가 10:00~20:00, 무료 ■TEL (093) 332-3121

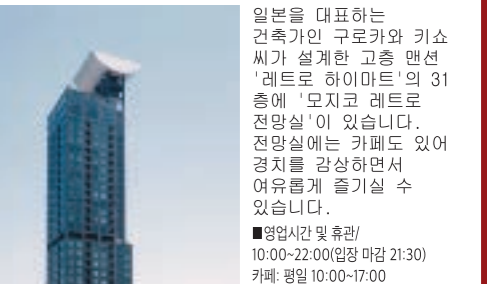
### 5 九州鉄道記念館 규슈철도기념관



2007년에 근대화 산업유산, 2014년에는 국가 등록 유형 문화재로 등록된 구 규슈철도 본사를 이용하여 철도의 역사를 즐기면서 배울 수 있는 기념관. C59형, 9600형 등 그리운 차량과 운전실 묘의 체험할 수 있는 운전 시뮬레이터, 신조기 등을 갖춘 본격적인 실비로 운전 체험할 수 있는 미니 철도가 있습니다.

■영업시간 및 휴관/ 9:00~17:00(입장 마감 16:30), 매일 둘째 수요일(단, 7월에는 둘째 수요일 및 목요일), 8월에는 무휴  
■요금/ 어른 300엔, 중학생 이하 150엔 ※4세 미만 무료(30명 이상의 단체는 20% 할인) ■TEL/ (093) 322-1006

### 11 門司港レトロ展望室 모지코 레트로 전망실



일본을 대표하는 건축가인 구로카와 키쇼 씨가 설계한 고층 맨션 '레트로 하이마트'의 31층에 '모지코 레트로 전망실'이 있습니다. 전망실에는 카페도 있어 경치를 감상하면서 여유롭게 즐기실 수 있습니다.

■영업시간 및 휴관/ 10:00~22:00(입장 마감 21:30) 카페: 평일 10:00~17:00 (주말 마감 16:30)  
토·일·공휴일 10:00~19:00 (주말 마감 18:30)  
연 4회 휴관일 있음(부정기)  
■요금/ 어른 300엔, 초등·중학생 150엔(30명 이상의 단체는 20% 할인) ■TEL/ (093) 321-4151

### 17 栄町銀天街 사카에 마치 긴텐 거리



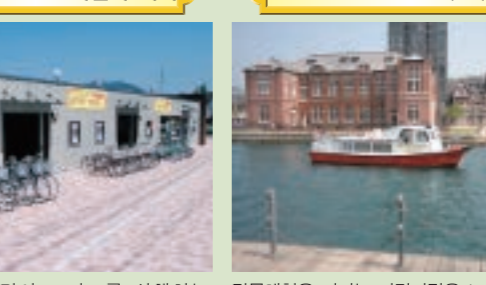
사카에마치 긴텐 거리를 중심으로 한 이 일대에는 개성 넘치는 점포와 옛날 분위기가 느껴지는 식당과 양식집 등이 자리해 있고, 그 정취는 항구 도시 인정의 거리와 같은 느낌입니다.

### A きものレンタルステーション 「レトロなでしこ」 기모노 대여 스테이션 '레트로 나데시코' B レンタサイクル 자전거 대여 C 門司港レトロクルーズ 모지코 레트로 크루즈 人力車 인력거



기모노 대여 스테이션 '레트로 나데시코' 모지항의 분위기에 잘 어울리는 하카마, 등을 입고 다이쇼시대의 낭만적인 기모노 레트로한 거리를 산책해 보지 않으시겠습니까?

■장소: 간몬해협 뮤지엄 1층  
■영업일: 토·일·공휴일 정면(봄·가을 한정, 영업일에 대해서는 확인해 주시기 바랍니다.)  
■영업시간/ 10:00~16:00(입수 마감 14:00)  
■요금: 하카마 대여 2,000엔  
■해와 관광객 한정 기모노 대여 1,000엔



바닷바람을 느끼면서 모지코를 산책하는 수단으로는 자전거가 으뜸.

■시간/ 10:00~18:00 (11월~3월은 10:00~17:00)  
■요금/ 800엔(1일)  
■문의/ JOYIN 모지코 TEL (093) 321-2272



간몬해협을 지나는 바닷바람을 느껴 보세요. 20분 동안의 간편한 크루즈, 바다에서 바라보는 레트로의 정취를 느낄 수 있습니다.

■요금 800엔 · 어린이 400엔  
■문의/ 간몬기선 TEL (093) 331-0222  
■시간/ 11:00~18:00 (토·일/ 공휴일은 10:00~) ※20분 간격으로 운항 중



다이쇼시대의 낭만이 가득한 모지코에 어울리는 인력거. 차부가 그 고장사람만이 알고 있는 관광명소를 알려줄 수도...

■요금 1구간(약 1km) / 1인 3,000엔~ 2인 4,000엔~  
■예약·문의/ 에비스타 간몬 TEL (093) 332-4444